



**SFUSD** لتحديث نهج التعليم في فصل الخريف

14 تموز/يوليو 2020

- نظرة عامة على عملية التخطيط للتعليم في مدرسة فصل الخريف
- جمع المعلومات
  - إشراك أصحاب المصلحة
  - التعليم والتدريس
  - شؤون الموظفين
  - الخدمات اللوجستية
- التوصيات والخطوات التالية

# نظرة عامة على عملية التخطيط للتعليم في فصل الخريف

# القيم الأساسية



# رسالتنا

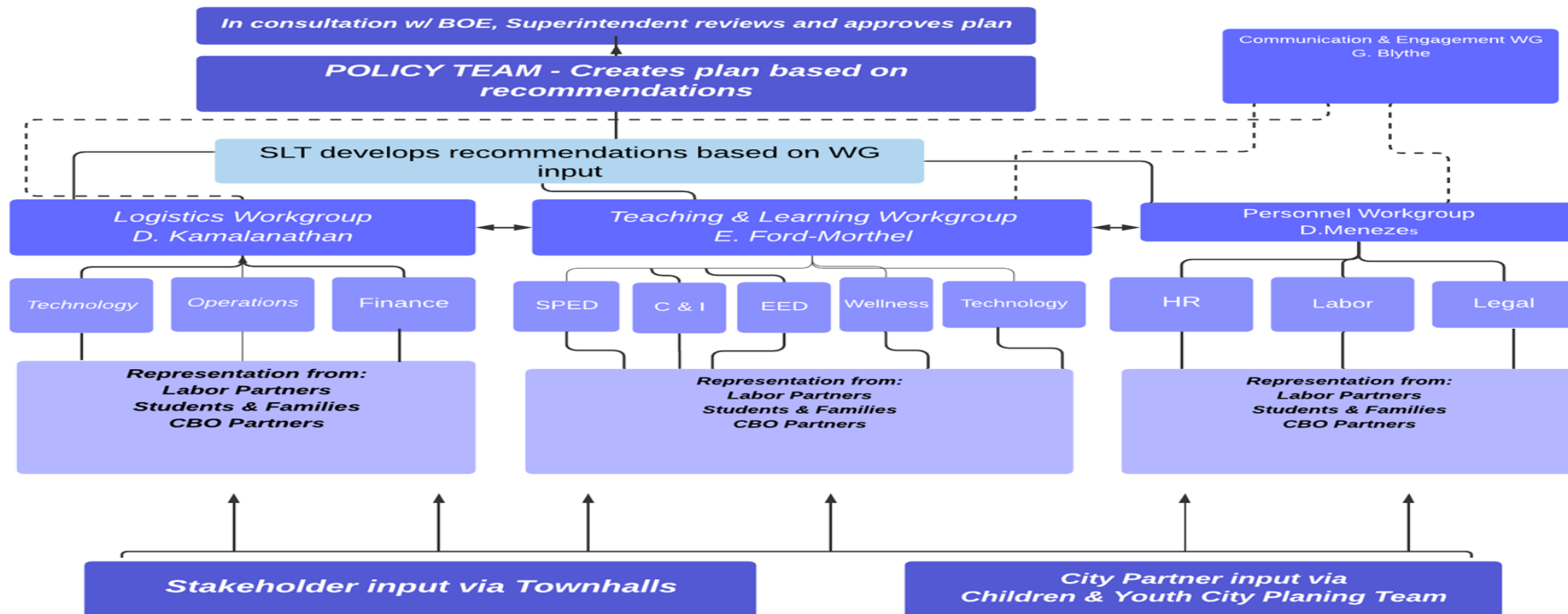
في كل يوم، نقدم لكل طالب التعليم  
الجيد والدعم العادل المطلوب  
للنجاح في القرن الحادي والعشرين.

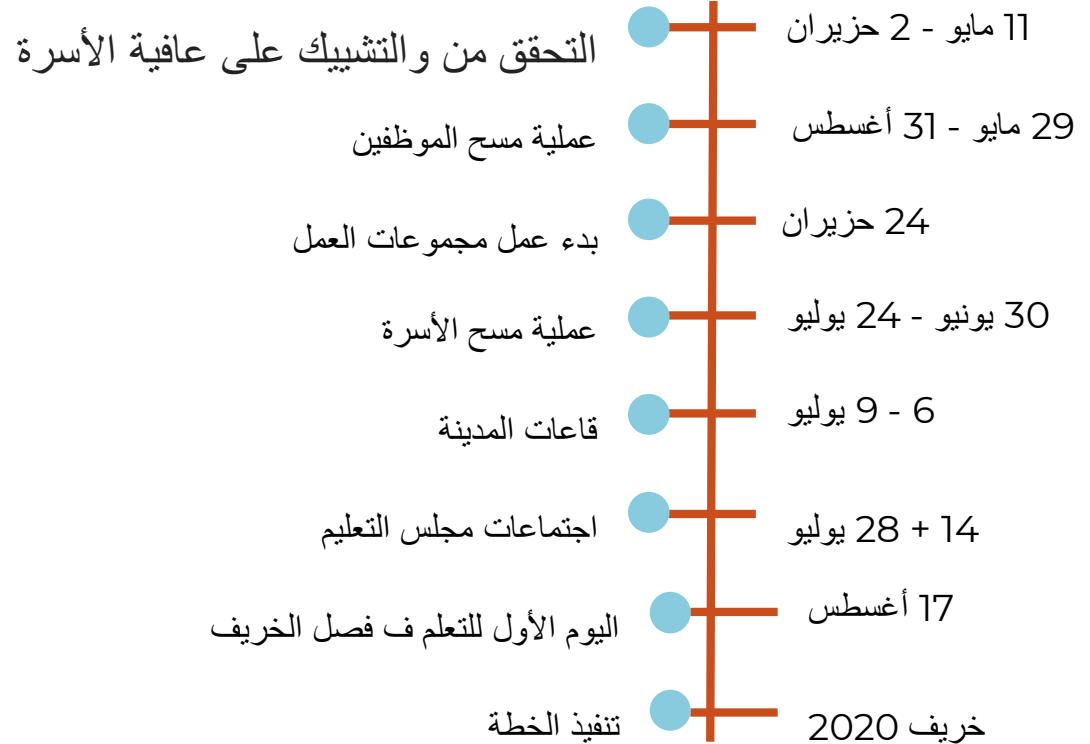


## هدف عملية التخطيط للتعليم في فصل الخريف

- (1) إن الهدف النهائي للعملية هو أن يحصل فريق السياسات على إجابات لأربعة أسئلة:
  - (2) ما هي مبادئنا التوجيهية لاتخاذ القرارات؟ (الإنصاف والمرونة والصحة والسلامة والتعلم ورفاهية الطلاب)
  - (3) ما هي خيارات التعلم الحقيقية الممكنة لدينا؟
- هل تتوفر لدينا اللوجستيات وموافقة الموظفين واستراتيجيات التعلم لجعل أي من الخيارات أو جميعها أو لا شيء منها حقيقة؟
- (1) ما هي توصياتنا إلى مجلس التعليم في 28 تموز/يوليو لما سيكون التعلم اعتبارًا من 17 آب/أغسطس؟

# نهج عملية التعلم في فصل الخريف

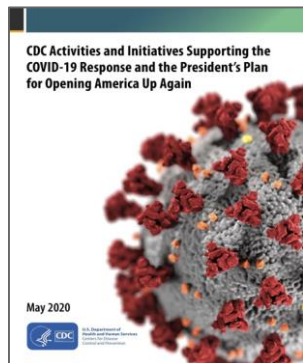




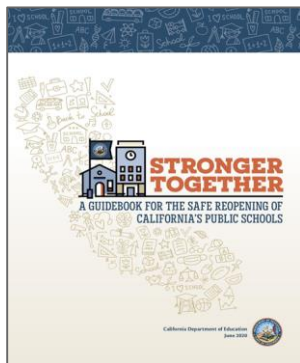


# جمع المعلومات

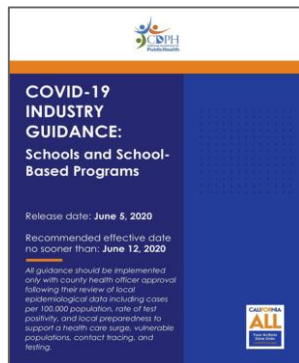
# الوثائق الإرشادية



Centers for Disease Control and Prevention (CDC)



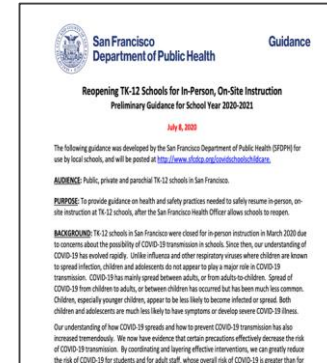
CA Department of Education (CDE)



CA Department of Public Health (CDPH)



Assembly Bill 77 (77BA)  
Senate Bill 98 (98BS)



SFPDH Guidance

الإرشادات الأولية  
 لإدارة الصحة العامة  
 في مقاطعة سان  
 مقاطعة فرانسيكو  
 (SFDPH) عند  
 إعادة فتح المدارس  
 للسنة الدراسية 20-  
 21

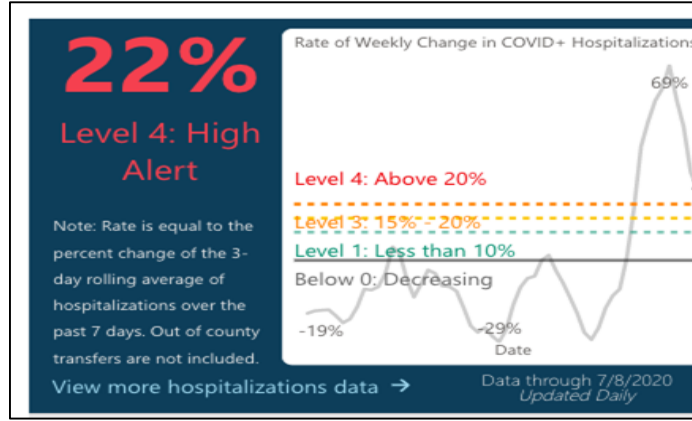
الغرض: تقديم الإرشادات اللازمة حول ممارسات الصحة  
 والسلامة لاستئناف التعليم الشخصي في الموقع بأمان في مدارس  
 الحضانة-الصف 12 (12TK-)، بعد أن يسمح مسؤول الصحة في  
سان فرانسيكو بإعادة فتح المدارس.

المؤشرات الرئيسية  
التي تستخدمها المدينة  
للإعلام حول إعادة  
افتتاح سان فرانسيسكو  
بشكل أكثر أمانًا  
وتدريجياً

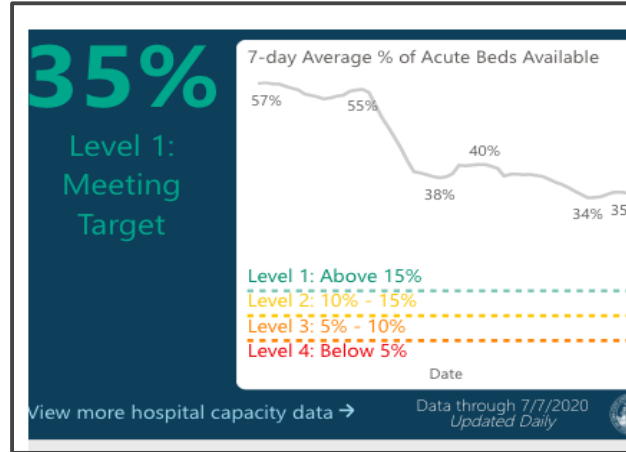


# نظام المستشفيات

## Hospital System



As of 7/8/2020



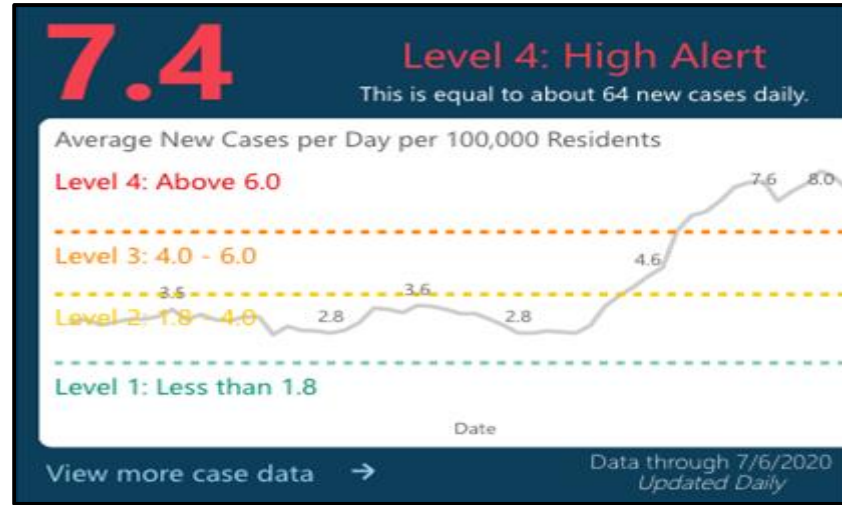
As of 7/7/2020

معدل التغير الأسبوعي في إدخال  
من يظهر الفحص إيجابيا تعرضهم  
ل COVID إلى المستشفيات -  
الهدف أقل من 10%.

تتوفر أسرة رعاية حادة - الهدف هو  
الحفاظ على توفر 15% على الأقل  
في أسرة الرعاية المركزة

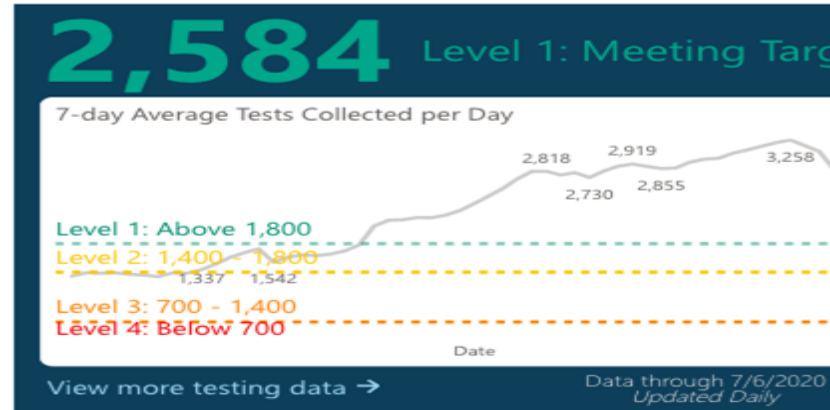
# الحالات وعمليات

## الاختبار



As of 7/6/2020

متوسط الحالات الجديدة  
في اليوم لكل 100,000  
ساكن - الهدف 1.8 /  
100 ألف



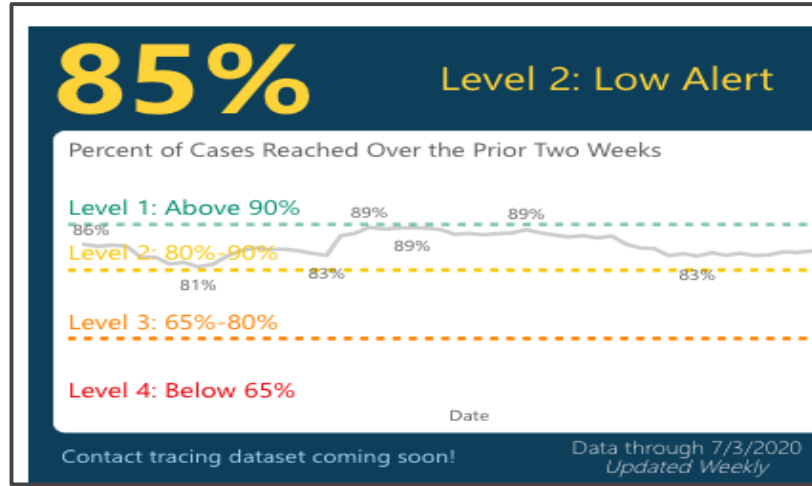
As of 7/6/2020

متوسط عدد اختبارات 7  
أيام التي يتم جمعها في  
اليوم - الهدف هو  
1,800 في اليوم

# تتبع الاتصال ومعدات الوقاية الشخصية (PPE)



SAN FRANCISCO UNIFIED SCHOOL DISTRICT



As of 7/3/2020

النسبة المئوية للحالات<sup>15</sup>  
التي تم الوصول إليها  
لتتبع جهات الاتصال  
خلال الأسبوعين السابقين  
- الهدف 90%.



As of 7/3/2020

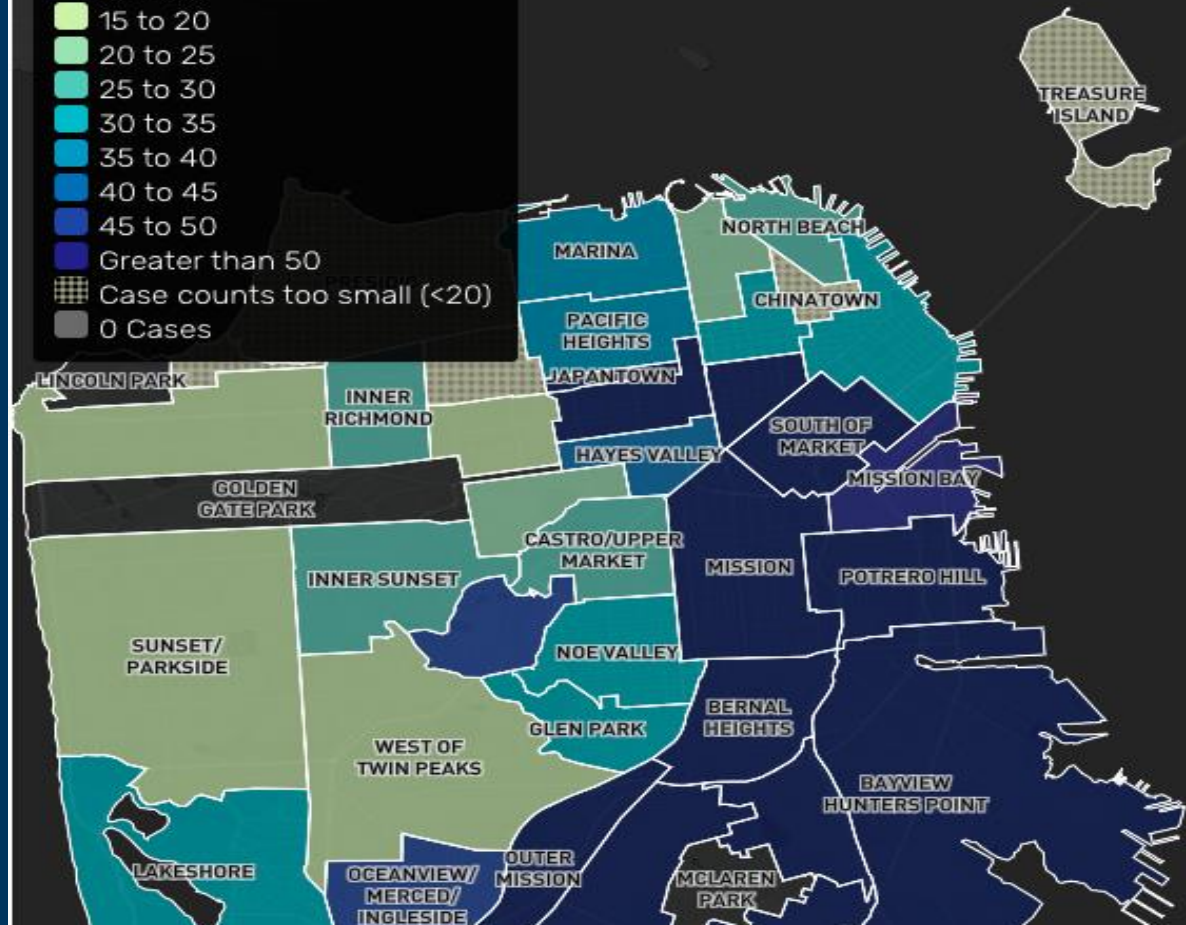
النسبة المئوية لفئات  
معدات الوقاية الشخصية  
الأساسية مع توفير  
إمدادات لمدة 30 يومًا  
على الأقل



الحالات لكل 10,000

اعتباراً من 7/08/20

### Cases per 10,000 residents





# قانون الجمعية التشريعية 77AB:43501 - عدد دقائق عمليات التعليم

بالنسبة للسنة الدراسية 2020-21 ، يكون الحد الأدنى لليوم الدراسي لوكالة تعليمية محلية كما يلي:

(أ) 180 دقيقة تعليمية في رياض الأطفال.

(ب) 230 دقيقة تعليمية في الصفوف من 1 إلى 3، إجمالياً.

(ج) 240 دقيقة تعليمية في الصفوف من 4 إلى 12، إجمالياً.

(د) 180 دقيقة تعليمية للتلاميذ في الصفين 11 و 12 المسجلين أيضاً بدوام جزئي في فصول من جامعة ولاية كاليفورنيا أو جامعة كاليفورنيا والتي سيتم اعتبارها ساعات معتمدة أكاديمية بعد إتمام الدورات التدريبية بشكل مرضٍ.

(هـ) 180 دقيقة تعليمية لأي تلميذ يكون أيضاً طالباً خاصاً بدوام جزئي مسجلاً في كلية المجتمع .. والذي سيحصل على ساعات معتمدة أكاديمية بعد إتمام الدورات التدريبية بشكل مرضٍ.

(و) 180 دقيقة تعليمية للتلاميذ الملتحقين بمدرسة ثانوية مستمرة.

# قانون الجمعية التشريعية 77AB:43501 - التعليم عن بعد

(2) يمكن تقديم التعلم عن بعد في أي من الحالات التالية:

(أ) على مستوى وكالة تعليمية محلية أو على مستوى المدرسة نتيجة لأمر أو توجيه من مسؤول الصحة العامة بالولاية أو مسؤول الصحة العامة المحلي.

(ب) للتلاميذ الذين يكونون في حالة هشّة طبياً أو الذين سيتعرضون للخطر إذا تم التعليم الشخصي لهم، أو الذين يقومون بالحجر الذاتي بسبب تعرضهم لـ COVID-19.

(أ) يستمر تطبيق متطلبات التعليم الإلزامي الموصوفة في القسم 48200 في السنة الدراسية 2020-21.

(ب) تقدم الوكالة التعليمية المحلية تعليماً شخصياً إلى أقصى حد ممكن.

(ج) بالنسبة للسنة الدراسية 2020 - 2121، ولأغراض اشتراط تقديم 180 يوماً تعليمياً على المناطق التعليمية لكل عام دراسي وفقاً للقسم 46208 ... ، يكون اليوم التعليمي هو اليوم الذي تقرر فيه أن يكون جميع التلاميذ طوال اليوم الذي حدده مجلس إدارة أو هيئة الوكالة التعليمية المحلية في فصل دراسي تحت الإشراف المباشر لموظف معتمد أو في التعلم عن بعد بشكل يستوفي الحد الأدنى من المتطلبات الموضحة في هذا الجزء.

"عندما تبدأ المدارس في التخطيط لإعادة الافتتاح، يجب عليها بشكل نشاط وأصلي إشراك الآباء ومقدمي الرعاية والعائلات والطلاب في عملية صنع القرار من أجل بناء الثقة والمصادقية لأي خطط يتم تنفيذها. يتعين إنشاء بروتوكول مشترك للتواصل المنتظم والمتسق مع الطلاب والأسر. ضع في الاعتبار نظامًا أساسيًا لإدارة البيانات يتضمن جمع وإدارة وتصنيف بيانات مدخلات المجتمع بشكل منتظم".

- دليل وزارة التعليم بولاية كاليفورنيا (CDE) حول إعادة فتح المدارس

## إشراك أصحاب المصلحة

- 7 جلسات قاعة المدينة
- مجموعات العمل
  - التعليم والتدريس
  - الخدمات اللوجستية
  - شؤون الموظفين
- مسح الموظفين
- مسح الأسر

## قاعة المدينة + مدخل تخطيط المسح جنت بليث، الموجه

شركاء المجتمع المحلي	اللجان الاستشارية	دوائر مقاطعة SFUSD
<ul style="list-style-type: none"> <li>● رابطة الآباء والمعلمين في المقاطعة الثانية</li> <li>● الرابطة التقدمية الصينية</li> <li>● جمعية رسالة التنمية الاقتصادية / وعد الرسالة</li> <li>● مجلس أطفالنا وأسرنا (OCOF)</li> <li>● أولياء أمور المدارس العامة</li> <li>● منظمة بودر (PODER)</li> <li>● مبادرة SF Beacon</li> <li>● دائرة سان فرانسيسكو للأطفال والشباب والأسر (DCYF)</li> </ul>	<ul style="list-style-type: none"> <li>● المجلس الاستشاري للآباء الأمريكيين من أصل أفريقي</li> <li>● اللجنة الاستشارية المجتمعية للتعليم الخاص</li> <li>● لجنة المقاطعة الاستشارية لمعلمي اللغة الإنجليزية</li> <li>● المجلس الاستشاري لأولياء أمور التعليم الهندي</li> <li>● المجلس الاستشاري لأولياء الأمور</li> <li>● المجلس الاستشاري للطلاب</li> </ul>	<ul style="list-style-type: none"> <li>● مبادرة الإنجاز والقيادة الأمريكية الأفريقية</li> <li>● الاتصالات</li> <li>● شراكات المجتمع</li> <li>● الشراكة الأسرية والتمكين</li> <li>● التعليم الهندي</li> <li>● مسارات متعددة اللغات</li> <li>● منسق أسرة جزر المحيط الهادئ</li> <li>● السياسة والعمليات</li> <li>● التعليم الخاص</li> </ul>

التواصل وإشراك أصحاب  
المصلحة

# تواريخ قاعة المدينة

**4:30 - 3:00 7/6/20**

قاعة المدينة للمعلم

**12:30 - 11:00 7/7/20**

قاعة المدينة للموظفين

**8 مساءً 6:30 7/7/20**

قاعة المدينة للعائلات (الكانتونية)

**12:00 - 10:30 7/8/20**

قاعة المدينة للمنظمات المجتمعية (CBO) الشريكة

**8 مساءً 6:30 7/8/20**

قاعة المدينة للعائلات (اللغة الإنجليزية +)

**8 مساءً 6:30 7/9/20**

قاعة المدينة للعائلات (اللغة الإسبانية)

**2:30 - 1:00 7/9/20 بعد الظهر**

قاعة المدينة الطلابية

## 7 قاعات تاون على مدى 4 أيام



**16,030** مشاركًا في الفكر (تراكمي) \*



الإجابة على **13** سؤال؛



المشاركة ب**23,898** فكرة؛



وتقييم **376,418** فكرة

قاعات المدينة للتعلم لدى  
مقاطعة سان فرانسيسكو  
المدرسية الموحدة  
(SFUSD) في فصل  
الخريف: ملخص المشارك  
(بيانات تبادل الفكر)

## تبادل المشاركين خلال مناقشات تاون هولز:

أكثر من 4000 في تاون هولز للعائلات، وأكثر من 1200 في قاعة الموظفين والمعلمين/مساعدتي المعلمين، والمئات في قاعة المدينة للطلاب والشركاء المجتمعين

عدد المشاركين في تبادل الأفكار في قاعات المدينة التعليمية لدى مقاطعة SFUSD

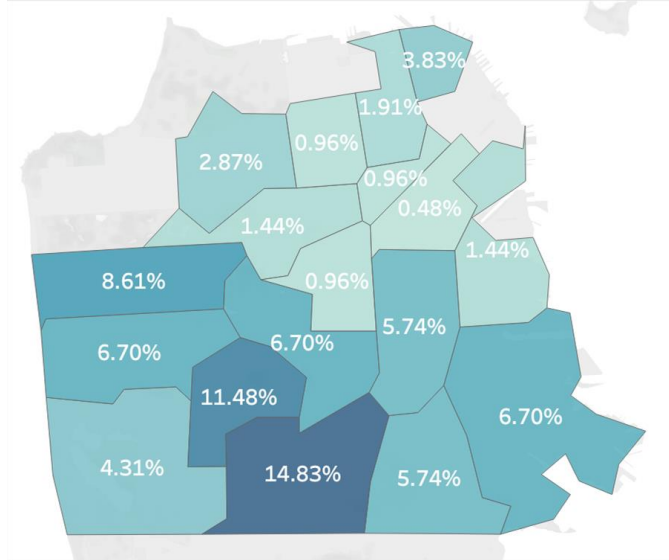
عدد المشاركين	حدث
923	قاعة المدينة للمعلم ومساعد المعلم
334	قاعة المدينة للموظفين
602	قاعة المدينة الكانتونية للعائلات
264	قاعة المدينة لشركاء المجتمع المحلي
3,049	قاعة المدينة للغة الانجليزية للعائلات
210	قاعة المدينة للطلاب
382	قاعة المدينة للغة الاسبانية للعائلات

المصدر: تقرير استخدام مستوى حساب الفكر التبادلي. التاريخ: تم استخراج البيانات بتاريخ 7/10/20. التعريف: يعتمد عدد المشاركين على أكبر عدد من المشاركين لأي سؤال واحد حول أفكار التبادل خلال حدث معين في قاعة المدينة (كان هناك 2-4 لكل حدث). يشمل "المشارك" أي شخص وافق على شروط استخدام تبادل الفكرة ودخل إلى منصة تبادل الفكرة. يمكن لأي شخص المشاركة في مناقشات أي قاعة للمدينة. لا يتم تضمين بيانات عارض YouTube و SF Gov TV.

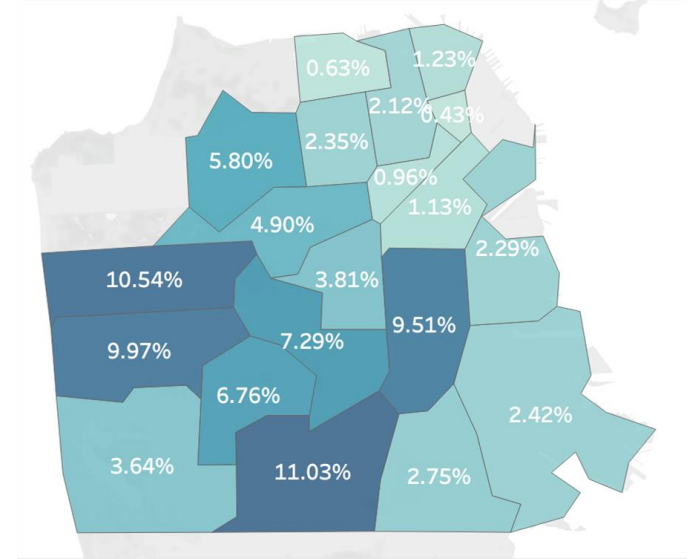


## المشاركون في قاعة المدينة حسب الرمز البريدي

الطلاب  
(ن = 210)



العائلات  
(ن = 3,049)



المصدر: Thought Exchange Discover Dashboard. التاريخ: تم استخراج البيانات في 9 تموز/يوليو. التعريف: يعتمد عدد المشاركين على أكبر عدد من المشاركين لأي تبادل فكري خلال حدث معين في قاعة المدينة (كان هناك 2-4 لكل حدث) لتلك الأحداث التي كان لدى المشاركين خيار مشاركة ذكر الرموز البريدية الخاصة بهم. يشمل "المشارك" أي شخص وافق على شروط اتفاقية تبادل الأفكار ودخل إلى منصة تبادل الأفكار. يمكن لأي شخص المشاركة في أي قاعة مدينة.

# الأفكار الرئيسية التي انبثقت من مناقشات قاعات المدينة عبر جميع مجموعات أصحاب المصلحة

عبر مجموعات أصحاب المصلحة المتعددة ، يمكن تلخيص أهم 5 مواضيع فيما يتعلق بما يلي:

## 1. السلامة

أمثلة: الاختبار ، الانتقال بدون أعراض ، حالات تفشي الأمراض ، البعد الاجتماعي ، الفئات الضعيفة من السكان

## 1. الاتساق في التعلم عن بعد

أمثلة: خطط التعلم عن بعد على مستوى المقاطعة للحد من التباين عبر المواقع ، والوصول إلى التدريب ، والوصول إلى التكنولوجيا ، والتخطيط للطلاب المتخلفين أكاديميًا

## 1. الخيارات

أمثلة: العمل من المنزل ، شخصيًا ، مختلطًا ، التعلم عن بُعد

## 1. العدالة والانصاف

أمثلة: زيادة الدعم للصحة العقلية ، وزيادة الاتصال مع الطلاب الأمريكيين من أصل أفريقي ، من أصل إسباني / لاتيني ، التعليم الخاص ، متعلمي اللغة الانجليزية (من بين مجموعات أخرى)

## 1. التفاعل الاجتماعي

أمثلة: مزيد من التفاعل بين الطلاب ، بين الموظفين ، بين الطلاب والموظفين

# أهم الأسئلة التي انبثقت من قاعات المدينة عبر جميع مجموعات أصحاب المصلحة

## السلامة

ماذا عن موظفي المقاطعة الذين قد يكونون أكثر عرضة للإصابة ولا يمكنهم العودة إلى العمل بأمان مثل الآخرين؟  
ماذا يحدث إذا تعرض الطلاب / أو أعضاء هيئة التدريس للإصابة بـ COVID بمجرد إعادة فتح المدرسة؟  
كيف ستأكد من بقاء الطلاب الذين لا يستمعون عادةً على بعد 6 أقدام؟

## الدراسة عن بعد

هل سيتم تعليم المعلمين كيفية التعلم عن بعد بشكل أفضل؟  
كيف ستبدو الدرجات؟  
كيف تحافظ على مشاركة الطلاب في التعلم وشعورهم بالتقدير لعملهم؟

## وسائل النقل

كيف نذهب إلى المدرسة إذا لم يكن هناك خطوط حافلات؟

## الخيارات

هل يمكن للطلاب والمدرسين اختيار الخيار (شخصيًا ... هجينًا ... البقاء في المنزل 100٪) الذي يشعرون أنه الأفضل؟  
هل يمكننا اختيار القيام بالتعلم عبر الإنترنت حتى إذا قررت المقاطعة التعلم شخصيًا؟

# أعضاء هيئة التعليم والتدريس

إنيكيا فورد-مورتل، الموجه  
جيرى المنزا - اتحاد المربين في سان  
فرانسيסקو (UESF)  
دونى أويونج - SEIU  
أنا أفيليز - اللجنة الاستشارية لمتعلمي اللغة  
الإنجليزية (DELAC)  
لورين بوزر - SEIU  
ميغان كالوزا - UESF  
ميشيل كودي - UESF  
سيلفيا كورديرو ، المدراء المتحدون لسان  
فرانسيסקو (UASF)  
ميليسا دود ، DoT  
شافون فوستر - طالبة  
تاكيجا جاردنر - CBO  
فيل هالبيرين - المجتمع المحلي  
كيفين هارتسوغ - UESF  
بيتزاب هريرا- طالب  
شارون ان - PAC

ريتو خانا ، RPA  
نيكول كريسلي ، CAO  
ميلي لاو-سميث ، SFCSD  
انجي ميلر - قانوني  
لتويا بيتشر - EDD CAC  
باتريشيا روس- UESF  
نيللي سابينسكي - CBO  
تاي شويمان ، UASF  
ماريا سو - مدينة سان فرانسيسكو  
لانس تاجاموري - UASF  
كاتلين ووكر - UESF  
ستانلي وونغ - 21Local

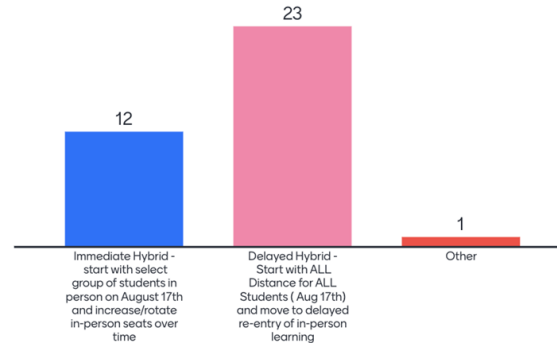
- شارك في سباق تصميم يومان لمدرسة Rethink ، تبعه 3 اجتماعات لمجموعة عمل
- تمعن في ما تعلمناه أثناء التعليم **عن بعد** (استنادا إلى غرفة المراقبة، والدراسات الاستقصائية، ومراجعة البيانات والتغذيات الراجعة الأخرى)
  - حدد ما نريد الاحتفاظ به و / أو توسيعه
  - حدد ما نريد التخلي عنه أو إيقافه
  - حدد ما نريد أن نبادر به أو نبدأه
- حدد مبادئ توجيهية
  - بحث العوامل التي على الطلاب والموظفين والعائلات مراعاتها أثناء التخطيط للتدريس والتعليم في فصل الخريف
- حل القيود والاعتبارات التي بناءً على وثائق التوجيه
- ناقش / نظر في الخيارات العملية لنماذج التعلم **شخصيا** **وعن بعد** **والتهجين**
- أخطر وقيم خيارات إعادة الهجينة

## يرجى التحقق - صف الحضانة - صف 12

Go to [www.menti.com](https://www.menti.com) and use the code 91 16 17

Mentimeter

### When would we bring students back to in-person learning?



36



## أعضاء الخدمات اللوجستية

دان كامالاناثان ، الموجه  
إيفرين باريرا -CBO  
دون بلاسكي - CBO  
لين بوجولت ، قانوني  
ميشيل كامب - UESF  
كاثي كوريا - طالبة  
ميشيل ديلاني - PAC  
ميليسا دود ، DoT  
رينالدو دولاني - UESF  
دينا إدواردز - UASF  
بجه فايد - SF City  
أليدا فيشر ، SPED CAC  
ميلاني أنتون جوردون- PAC الهندية  
أندريا هون – UESF

ميلي لاو-سميث/ميري جو ، SFCSD  
ميونغ لي ، P&O  
ديفيد لانهام - 21LOCAL  
ايرين لينش ، UASF  
آن ماريا مهينا - Indian Ed. PAC  
أنتوني ميلز - SEIU  
أورلا أوكيفي ، P P&O  
كيفين روبنسون - AAPAC  
ميغان والاس ، خدمات الأعمال  
شالي وينر – SEIU

- إرشادات مشتركة من CDC و CDE و CPH
- تعريف أصحاب المصلحة بقيود المرافق الرئيسية التي تشكل فرص التعلم الشخصية
  - يمكن لأمناء SFUSD الـ 300 تنظيف \* و \* تطهير حوالي 3.2 مليون قدم مربع يوميًا. تبلغ مساحة اللقطات المربعة لموقع مدارس SFUSD ما يقرب من 8 مليون قدم مربع.
  - من المتوقع أن تعمل وسائل النقل العام بنسبة 30٪ من طاقتها العادية بحلول نهاية شهر آب/أغسطس.
  - قد يتطلب نقل SFUSD ما يصل إلى ضعف ميزانية السنة المالية 2021 لخدمة الطلاب الحاليين في المواقع المعينة حاليًا.



● الأفكار الرئيسية المتداولة خلال التعليقات والتغذيات الراجعة:

- بحاجة إلى أدوار ومسؤوليات واضحة للتنظيف والتطهير ؛ كم سيطلب من المعلمين القيام به على أساس يومي؟
- الاهتمام بالطلاب ذوي القدرات المختلفة ، وكيف يمكن للتباعد الاجتماعي أن يؤثر سلبيًا على تجربتهم
- هل هناك طرق لدعم العائلات والأطفال باستخدام "خيارات الإثراء" لدعم التعلم عن بعد؟ كيف يمكن / يجب أن يحدث التعلم في الهواء الطلق؟

## أعضاء هيئة العاملين والموظفين

دانيال مينيزيس، الموجه  
 جوان أونيل، HR  
 تيريزا أرياجا - CBO  
 جيسكا بيرد - 21LOCAL  
 جوني تشو - CBO  
 ربيكا هنسلر - UESF  
 دانييل هوك، قانوني  
 جريج جون، العمل  
 نعومي لاجوانا - PAC  
 ميلي لاو-سميث، SFCSD  
 سيسيليا يون سي لي - UESF  
 ليزا ميللر - التعليم الهندي.  
 لوري موراكامي - UESF  
 رافائيل بيكازو - SEIU  
 أنطوني روبرتسون - SEIU  
 موريشا روبنسون - AAPAC  
 ماري روتكين- التعليم المبكر  
 سارة سالدانا - UASF  
 جيت ساندوفال – طالب

## تحديث مجموعة عمل الموظفين

شكّلت السلامة والعافية لموظفينا الموضوع السائد في مجموعة عمل الموظفين

- إننا نعلم أن انتقال العدوى من شخص بالغ لبالغ آخر يمثل أعلى خطر لانتشار COVID-19
- إذا أخذنا السن كمثال على ما يجعل الشخص البالغ عرضة لخطر الإصابة ، فإن النسب المئوية الكبيرة من موظفينا تكون ضمن فئة عالية المخاطر (انظر الشريحة التالية).
- تضمنت الأسئلة والمخاوف مزيداً من البيانات حول معدلات الانتقال في سيناريوهات الانتقال من شخص بالغ لآخر مقابل سيناريوهات من طفل إلى شخص بالغ آخر وما هو السيناريو المتوقع في موقع مدرسة أو مكتب أعيد فتحه.
- يجب أن يكون لدينا وضوح في الأدوار والمسؤوليات لدى إعادة الفتح ، بما في ذلك:
  - من هو الموظف الأساسي الذي يجب أن يعود مقابل من يجب أن يعمل عن بعد ، حتى بين موظفي الخطوط الأمامية؟
  - كيف سنقدم تدريبات وبروتوكولات واضحة حول أفضل الممارسات التي تقلل من خطر الإصابة بالعدوى لجميع الموظفين؟
  - كيف سنستخدم بشكل كامل مساعدي التدريس لدينا في أي سيناريو إعادة فتح؟

## تصنيف الموظفين حسب العمر

الفئة	55>	+55
UESF معتمد من اتحاد المعلمين في كاليفورنيا (UESF)	81% (3,338)	19% (771)
مصنف من UESF	68% (1,102)	32% (509)
بدائل	54% (562)	46% (477)
عمال تغذية الطلاب	45% (89)	55% (110)
أمناء للحفظ	50% (162)	50% (162)
محلي 21	71% (55)	29% (23)

إن 92 في المائة من حالات الوفاة بـ COVID-19 في الولايات المتحدة كانت لأشخاص تتراوح أعمارهم بين 55 وما فوق ، اعتبارًا من 27 أبريل ، وفقًا لمراكز السيطرة على الأمراض والوقاية منها

# التوصيات وخطوات العمل القادمة

## هدف عملية التخطيط للتعليم في فصل الخريف

إن الهدف النهائي للعملية هو أن يحصل فريق السياسات على إجابات لأربعة أسئلة:

- (1) ما هي مبادئنا التوجيهية لاتخاذ القرارات؟ (الإنصاف والمرونة والصحة والسلامة والتعلم ورفاهية الطلاب)
- (2) ما هي خياراتنا التعليمية الحقيقية الممكنة؟
- (3) هل لدينا اللوجستيات وموافقة الموظفين واستراتيجيات التعلم لجعل أي من أو كل من أو لا شيء من الخيارات حقيقة واقعة؟
- (4) ما هي توصياتنا إلى مجلس التعليم في 28 تموز/يوليو لما تبدو عليه عملية التعلم بدءًا من 17 آب/أغسطس؟

## مبادئ التصميم التوجيهية

**التعلم المناهض ، للعصيدة لكأ ، من ، ه لكأ ،**  
تهدف الف ص ، اللازمة للجمع من خلا ، التأكد من أن لده ، كأ ، طالب الموارد المناسبة للوصول  
إلى إمكاناته الفردية في التعليم ذي الصلة والمفتوح والمحفز للتفكير.



**المرونة والانسيابية**  
تصميم فرص التعلم بسلسلة للانتقال بسلسلة بين البيئات المبنية من الطوب والهاون والبيئات  
الرقمية مع إعطاء الأولوية للتعليم المرن الذي يقدم المحتوى بطرق حقيقية وذات مغزى.



**الشراكة**  
أطراف متسمة ، للتعاون ، عدد المواقع ، فترات الصفوف ، مع التكن ، على ، الشراكة العميقة مع  
العائلات ، منظمات المجتمع المحلي والمعلمين ، الملتزمين بشكل متبادل بتحقيق الأهداف  
المشتركة وحل المشكلات بفعالية.



**دعم عافية العائلات والطلاب والموظفين من خلال ممارسات العلاج التي تخلق شراكة  
وتبني المجتمع لخلق ثقافة ومناخا مدرسيا آمنين وداعمين.**



**الصحة والأمان**  
إن صحة وسلامة طلابنا وعائلاتنا والموظفين والمعلمين أمر بالغ الأهمية.



**التجاوب**  
الاستماع والرد على التعليقات والمدخلات والبيانات. التواصل في الوقت المناسب واستجابة  
لمختلف مجموعات أصحاب المصلحة.



**الاتساق والاستمرارية**  
استقامة واصطفاف العناصر الرئيسية للعمل لضمان اتساق خبرات الطالب  
والأسرة عبر المدينة.



١ - ما هي مبادئنا  
التوجيهية لاتخاذ  
القرارات؟  
(الإنصاف والمرونة  
والصحة والسلامة  
والتعلم ورفاهية  
الطلاب)

## 2 - ما هي خيارات التعلم الحقيقية الممكنة لدينا؟





هل لدينا اللوجستيات وموافقة الموظفين واستراتيجيات التعلم لجعل أي من الخيارات أو كلها أو لا شيء منها حقيقة واقعة؟

تأخر العودة الكاملة	التعلم عن بعد الفوري الهجين التدريجي	العودة الفورية / المختلطة 17 آب/أغسطس	عودة كاملة 17 آب/أغسطس 2020	
لا	لا	لا	لا	موافقة الموظفين
نعم	نعم / ولكن تحتاج إلى تعزيز التعليم عن بعد (DL)	لا	نعم	استراتيجيات التعليم
نفس ما ورد في 1 و 2	أجهزة للجميع الوصول إلى الإنترنت للجميع زيادة الإمدادات غير الرقمية للصفوف الدنيا	تحتاج المرافق من 10 إلى 12 أسبوعًا لإعداد مرافق لتوفير مسافات للتباعد الاجتماعي مخزون سلسلة التوريد غير متوفرة بروتوكولات الفحص والعزل غير متوفرة قد لا يشارك شركاء العمل قد لا يشارك الطلاب والعائلات	لا يمكن أن تتسع المرافق المادية لإرشادات التباعد الاجتماعي لجميع الطلاب والموظفين مخزون سلسلة التوريد غير متوفرة بروتوكولات الفحص والعزل غير متوفرة قد لا يشارك شركاء العمل قد لا يشارك الطلاب والعائلات	الخدمات اللوجستية مخاوف * استفسارات إضافية للشريحة التالية للأعمدة 1 و 2 و 4

قيود إضافية للأعمدة  
رقم 1 و 2 و 4 في  
الشريحة السابقة  
(جميعها ما عدا التعلم  
عن بعد)

- يمكن لأمناء SFUSD الـ 300 من تنظيف \* و \* تطهير حوالي 3.2 مليون قدم مربع يوميًا. تبلغ مساحة الأقدام المربعة لموقع مدارس SFUSD ما يقرب من 8 مليون قدم مربع.
- باستيفاء متطلب التباعد الاجتماعي الذي يبلغ 6 أقدام ، يتم تقليل سعة الفصل الدراسي النموذجي بمقدار النصف.
- ومن المتوقع أن تعمل وسائل النقل العام بنسبة 30٪ من طاقتها العادية بحلول نهاية شهر آب/أغسطس.
- قد يتطلب تغطية نفقات النقل في SFUSD ما يصل إلى ضعف ميزانية السنة المالية 2021 لخدمة الطلاب الحاليين في المواقع المعينة حاليًا.

# الاتجاه الموصى به لخريف 2020

4 - ما هو الاتجاه  
الذي تتحرك به  
التوصية لمجلس  
التعليم لما يبدو عليه  
التعلم في 17  
آب/أغسطس؟

- لن يكون جميع الطلاب متواجدين
- شخصيًا يوم 17 آب/أغسطس
- خطة التعلم عن بعد لجميع الطلاب
- تقريبًا (الإرجاع التدريجي)
- ضع في اعتبارك توفر المدرسة
- الشخصية المحدودة لمجموعات
- صغيرة من الطلاب ذوي الأولوية في
- عدد محدود من مواقع المدرسة المادية
- العودة الهجينة التدريجية بمجرد أن
- يشير العلم والبيانات إلى الأمان للقيام
- بذلك

\* التعلم عن بعد مبدئيًا  
(الإرجاع التدريجي)

\* العودة تدريجيًا/  
الهجين

## اعتبارات التعلم عن بعد

### اعتبارات لتعزيز التعلم عن بعد مستقاة من جلسات قاعات المدينة و مجموعات العمل:

بناء وتقوية العلاقات بين العائلات والطلاب.

ضمان التواصل المستمر والمنظم بين المنزل والمدرسة

وضع توقعات متسقة للتفاعلات المباشرة مع المعلمين والموظفين

يتعين أن يربط التدريس الطلاب مع بعضهم البعض ومع المعلم

هناك حاجة إلى دعم إضافي لمجموعات الطلاب البورية

يلزم أن يكون التعليم متنوعا وأن يعالج مستلزما بأنواع مختلفة من المتعلمين

الوصول إلى التكنولوجيا والتواصل للأسر والموظفين ؛ الوصول إلى المواد المطبوعة

بناء القدرات اللازمة للطلاب والعائلات لتصفح الإرشادات

الاهتمام بالصحة والعافية



# الخطوات التالية

- تقديم تقرير كامل للمجلس 28 تموز/يوليو
- التطوير المهني والتدريب حول نطاق وتسلسل للتعلم عن بعد
- تحسين الحضور والرصد
- إجراء مسح لطاخم الموظفين والأسر فيما يتعلق بالاختيار عندما تبدأ العودة على مراحل

# مع خالص الشكر والتقدير

